

CO₂-Prestatieladder niveau 5

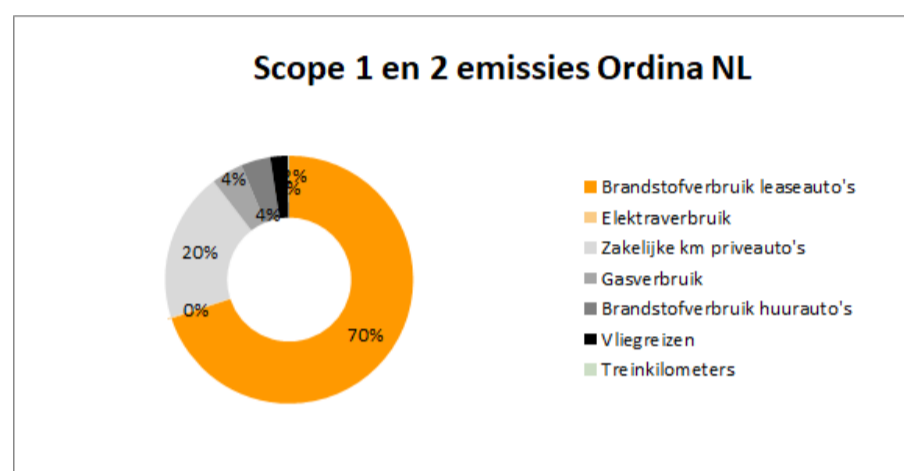
Ordina vindt duurzaam ondernemen belangrijk. Dit betekent dat Ordina in de eigen bedrijfsvoering streeft naar een goed evenwicht tussen economische, ecologische en sociale belangen. Ordina ambieert in de eigen bedrijfsvoering voortdurende verbetering van de 'milieuprestaties' en spant zich in om de eigen CO₂ uitstoot zo laag mogelijk te houden. Met de doelstelling om in 2020 20% minder CO₂ uit te stoten ten opzichte van 2010, maakt Ordina dit concreet.

Ordina stoot in 2020 ten opzichte van 2010 20% minder CO₂ uit.

Ordina Nederland berekent halfjaarlijks haar CO₂ footprint conform internationale richtlijnen (ISO14064-1). Hieronder wordt de CO₂ footprint berekening gepresenteerd voor scope 1 & 2 & 3 (directe & indirecte emissies) over het eerste halfjaar van 2019 (**H1 2019**), conform de indeling handboek 3.0 van de CO₂-Prestatieladder.

Om de vergelijking halfjaarlijks en volledig jaar vergelijkbaar te houden worden de halfjaarcijfers omgezet naar het hele jaar. Om de vergelijking eenduidig te houden is onderscheid in de overzichten in scope 1, 2 en 3 behouden. De basis voor de omrekeningen naar CO₂ zijn gebaseerd op de conversiefactoren op <https://co2emissiefactoren.nl>. Per 1-1-2019 zijn er geen emissiefactoren gewijzigd.

1



De totale CO₂ uitstoot voor scope 1 & 2 over H1 2019 bedraagt 8.353 ton CO₂. Deze uitstoot ligt licht boven het niveau van H1 2018 (8.304 ton CO₂).

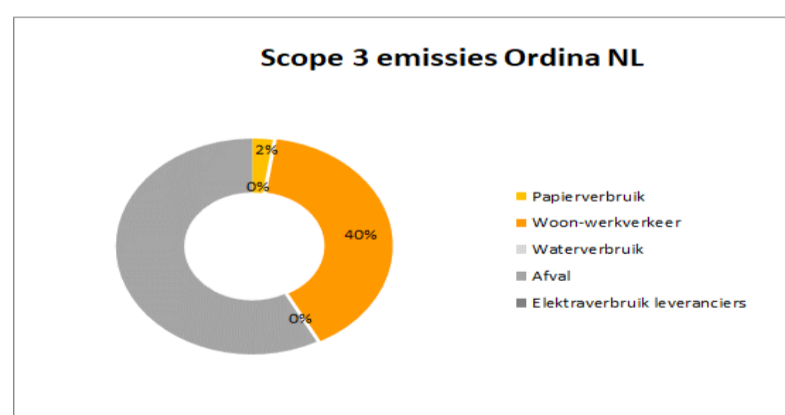
Mobiliteit is voor ons de belangrijkste sleutel tot beperking van onze CO₂ uitstoot. Op het gebied van mobiliteit zien we een aantal bewegingen:

- dalende trend van gebruik leaseauto door medewerkers: we rijden minder km's per auto;
- lichte stijging brandstof per auto door daling % verhouding dieselauto's vs benzine auto's; het aantal liters per auto's neemt hierdoor toe (dit leidt tot een stijging van de CO₂ uitstoot doch een afname van de fijnstof uitstoot);
- toename van aantal volledig elektrische auto's;
- toename aantal zakelijke kilometers met privéauto (afname aantal leaseauto's);
- toename vliegereizen.

Het totale gasverbruik laat ook een stijging zien ten opzichte van H1 2018.

Ondanks de lichte toename lopen we nog steeds voor op onze doelstelling. Ten opzichte basis jaar 2010 is de totale CO₂ uitstoot met 55% gedaald (8.353 ton versus 18.220 ton).

Voor scope 3 geldt een CO₂ uitstoot van 306 ton CO₂, een afname van -27% t.o.v. H1 2018 (417 ton CO₂). Deze daling is met name gedreven vanuit minder woon werk verkeer en minder afval.



Om de reductie in kaart te kunnen brengen geldt het jaar 2010 als basisjaar voor het behalen van de CO₂ reductiedoelstelling. De doelstelling is gerelateerd aan het gemiddeld aantal FTE werkzaam bij Ordina. De in H1 2019 gerealiseerde CO₂ per FTE komt uit op 4,7. Hiermee lopen we 17% voor op de geplande doelstelling van 5,6 CO₂ per FTE in H1 2019.

Maatregelen die worden genomen hebben betrekking op zowel scope 1&2, intern Ordina, als op scope 3 op basis van de ketenanalyse. De volgende maatregelen zijn in gang gezet, gecontinueerd en (deels) gerealiseerd:

- Het aandeel leaseauto's binnen het eind 2016 ingevoerde Dynamisch Lease Model, waarbinnen een maximale uitstoot per leasecategorie en brandstofsoort is gesteld, is toegenomen;
- Sinds begin 2017 is binnen ons leasebeleid volledig elektrisch vervoer toegestaan (zie toelichting Volledig Elektrisch vervoer); medio 2019 bestond 6% van de leasevloot uit volledig elektrische auto's (medio 2019 74, ultimo 2018 27 volledig elektrische auto's);
- Het laadplein bij het hoofdkantoor in Nieuwegein is vrijwel geheel in gebruik genomen door het aantal bestaande laadpalen voor (semi-) elektrische auto's uit te breiden;
- Het stimuleren van leveranciers om facturen digitaal aan te leveren; algemene voorwaarden zijn hierop ook aangepast; inmiddels wordt vrijwel alles digitaal aangeleverd;
- Duurzaamheidscriteria toepassen bij elke leveranciersselectie; dit betreft een continue proces;

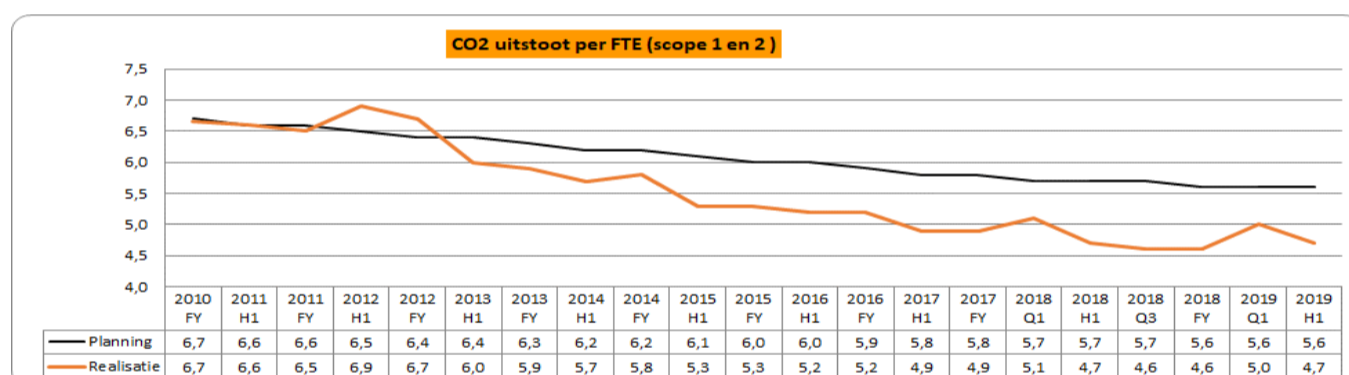
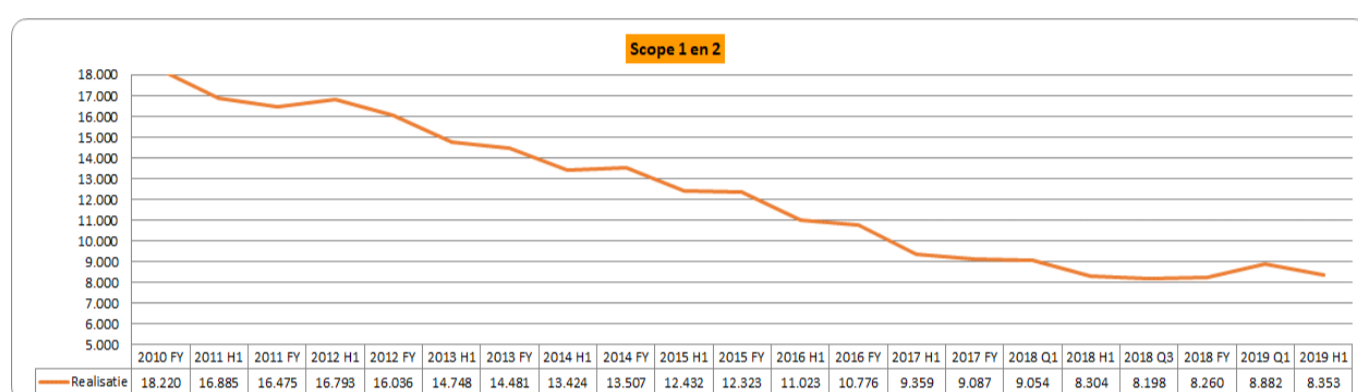
- Eind 2016 is een nieuwe koelinstallatie geïnstalleerd met zuiniger label en trapsgewijze aansturing per toren. In 2017 is deze verder ingeregeld en in gebruik genomen;
- Toepassing van het Nieuwe werken verder doorgezet; toepassing van Skype verder geïntegreerd;
- Optimaliseren van bezetting kantoren. Het aantal m2 binnen kantoor Nieuwegein is door het sluiten van een nieuw huurcontract in 2017 verminderd. Kantoor Apeldoorn is sinds januari 2017 gesloten;
- Sluiting van de kantoren op de vrijdag na hemelvaart, waarbij medewerkers op die dag thuis of bij de klant werken (of vrij zijn). Evenals vorig jaar heeft Ordina in 2019 meegedaan aan de warme truien dag (15 februari 2019). Op deze dag was de verwarming in ons kantoor in Nieuwegein 3 graden lager ingesteld.
- Ons datacentra in Hengelo heeft per 1-1-2018 Groene Stroom Hollandse Wind (ipv Biomassa).

Toelichting volledig elektrische auto's

Begin 2017 is in ons leasebeleid volledig elektrisch vervoer toegestaan en in 2018 zijn de beperkingen mbt elektrische auto's in de lease calculatiemodule weggenomen. Ordina stimuleert het gebruik van een volledig elektrische leaseauto door geen merken beperking te hanteren, verhoging van het leasenormbedrag, verruiming van de maximale eigen bijdrage en het faciliteren van een laadvoorziening bij het woonadres (indien mogelijk). Onze stimulering en de toename van het aantal beschikbare volledig elektrische auto's, de toename van de actieradius van deze auto's, de toename van het aantal snel-laad stations en de bestaande fiscale bijtellingsregels leidt tot een groei van het aantal volledig elektrische auto's in onze leaseauto vloot. Dit leidt echter ook tot enkele onvolkomenheden in onze CO₂-rapportage. De leasemaatschappij kan voor de volledig elektrische auto's geen eenduidig en volledig inzicht geven over het aantal gereden kilometers, het aantal geladen kWh en de herkomst (groen of grijs) van de geladen kWh. We zijn met de leasemaatschappij in overleg hoe we het inzicht kunnen verbeteren. De bij de Ordina kantoren (Nieuwegein en Groningen) geladen elektriciteit is uiteraard opgenomen in het elektriciteit gebruik.



Om het effect van genomen maatregelen kwantitatief te maken presenteren onderstaande tabel en grafiek de trend van de CO₂ uitstoot. Deze tabel heeft uitsluitend betrekking op scope 1 & 2¹.



In absolute zin is de scope 1 & 2 CO₂ uitstoot voor 2019H1 ten opzichte van 2010 met -54% (8.353 vs 18.220) gedaald. De CO₂ per FTE is in 2019H12 t.o.v. 2018H1 gelijk gebleven. Cumulatief lopen we 14% voor op de geplande doelstelling van 5,6 CO₂ per FTE.

Met nagenoeg volledig vergroenen van de energie is voor Ordina de volgende stap om vol in te zetten op totale Mobiliteit. De toenemende beperking van de fiscale voordelen op zuinige auto's hebben echter een negatief effect op de zuinigheid van ons wagenpark. Er blijft continu aandacht op gas- en elektriciteitsverbruik.

¹ Uitstoot 2017 en eerder is voor de vergelijking aangepast aan de in 2018 bijgestelde emissie factoren

Projecten

Van de totale CO₂ uitstoot van Ordina is 71,1 ton in het eerste halfjaar van 2019 uitgestoten in het kader van projecten waarop fictief CO₂ gunningvoordeel verkregen is. De CO₂ uitstoot per facturabel uur gerealiseerd is in H1 2019 tov H1 2018 gestegen met 7% (3,8 vs 3,55).

Alle doelstellingen en maatregelen die zijn opgesteld om de CO₂ uitstoot van Ordina te verlagen, gelden ook voor deze projecten.

Meerjarenbeleidsplan Duurzaamheid & MJA

Ordina neemt actief deel aan de MeerJarenAfspraak energie-efficiëntie (MJA). Dit heeft als doel om 30% energie-efficiëntie te realiseren over een periode van vijftien jaar. Uit cijfers van Nederland ICT blijkt de ICT sector voorop te lopen in het realiseren van haar doelstellingen. Dit is in lijn met de resultaten van geheel Ordina.

Het Duurzaamheids-beleidsplan 2017-2020 is in 2018 geactualiseerd.

Mede in het kader van de uitwerking van het Meerjaren Energie Efficiency Plan (EEP) 2017-2020, is ook het afgelopen jaar nagedacht over de maatregelen voor de komende periode. Nadruk ligt hierbij op Mobiliteit, als belangrijkste factor in Ordina's CO₂ uitstoot. Onderdeel hiervan is het inzetten op volledig elektrisch vervoer en het faciliteren van het gebruik van Openbaar Vervoer (en zo het vergroten van het aandeel van openbaar vervoer van het totaal aan gereden kilometers).

Ordina heeft voor het reduceren van haar CO₂ uitstoot ingezet op Mobiliteit. Gezien de voorgeschreven indeling vanuit de CO₂-Prestatieladder valt een deel van de maatregelen hiervan in Scope 2 en anderen in Scope 3.

Vanuit het EEP hebben we hiervoor een berekening opgesteld, gebaseerd op een mix van bus, trein, tram en metro.

Groei # km OV:	1.896.000 km in 2020
Groei uitstoot CO ₂ OV:	740 ton CO ₂

Voor de Gebouwen zijn een beperkt aantal maatregelen opgenomen, gericht op vervanging en optimalisatie van het huidige verbruik. Hiermee verwacht Ordina niet nog enorme reductiemogelijkheden te kunnen realiseren. Het sluiten van de kantoren op enkele dagen gedurende het jaar levert een CO₂-uitstoot besparing op, maar ook (en dat is misschien nog belangrijker) bewustwording op dat werken en samenwerking ook zonder naar kantoor te reizen werkbaar is.

In het kader van reductie "in de keten" zetten we in op Greening by IT; het reduceren van CO₂ uitstoot bij onze klanten (en verder) door middel van het toepassen van slimme ICT oplossingen. Een doelstelling die aansluit bij Ordina's innovatieve ambities.

Keteninitiatieven & Greening by ICT (Scope 3)

Ordina streeft het gebruik van 100% groene stroom door onze datacentrum-leveranciers na en streeft daarbij naar verbetering van het energieverbruik (door energiezuinige hardware, virtualisatie, etc.) in relatie tot de dienstverlening. Met betrekking tot de klantketen (Greening by IT), streven we naar een verdere groei van het gebruik van en CO₂ reductie door ons keteninitiatief Quli (zie business case Quli). Daarnaast willen we voor eind 2020 minimaal 2 nieuwe keten-cases toevoegen waarbij Ordina een belangrijke bijdrage levert aan de CO₂ reductie bij de klant.

Update Quli

In lijn met de integratie van duurzaamheid binnen onze primaire dienstverlening is in 2013 QULI als keten initiatief gestart. Quli is een informatie- en communicatieplatform voor de zorgbehoevende en zo een oplossing om daadwerkelijk de regie te nemen over de eigen zorg. Op het platform komen gezondheidsgegevens uit verschillende bronnen samen, verrijkt met zelf toe te voegen informatie. Het gebruik van Quli ook levert een besparing op in de reisafstand van behandelaar of cliënt (en zo reductie van CO₂ uitstoot): i.p.v. huisbezoek en vervoer naar een instelling wordt gebruik gemaakt van de Quli digitale omgeving om zo contactmomenten te faciliteren

Het jaar 2017 liet een versnelling zien van het aantal gebruikers van Quli, in 2018 zette deze groei door en ook in H1 2019 groeit het aantal cliënten en het aantal zorginstellingen en zorgmedewerkers dat gebruik maakt van Quli platform. Dit dragt bij aan CO₂ reductie in de zorg-keten. De stijging is ook gerelateerd aan de koppeling van Quli met het ECD (Elektronische Cliënten Dossier). Dit leidt mede tot het realiseren van CO₂ reductie door verder digitalisatie van dossiers (minder papier), communicatie (vermindering post) en bezoek aan zorginstellingen voor extra overleg.

Bijlage: Ketenanalyse

Ordina heeft in 2016 een nieuwe ketenanalyse voor scope 1,2 en 3 emissies, conform GHG protocol, uitgevoerd voor 3 ketens van activiteiten. In 2019 wordt deze gehandhaafd.

Proces & Producten Leveren Detacheren/ Professional ServicesProces & Producten Leveren ProjectenProces & Producten Leveren Beheer

Bijlage : Organisatie

Beschrijving van de organisatie

Ordina Nederland is een kennisleverancier die verbetering en vernieuwing in gang zet voor klanten. Ordina NL is onderdeel van Ordina. Ordina is de grootste, onafhankelijke IT-dienstverlener in de Benelux met circa 2.650 medewerkers. Als bedenkers, bouwers en beheerders van een betere digitale wereld hebben wij de expertise om bedrijfsprocessen en IT duurzaam te verbeteren. Het hoofdkantoor van Ordina is gevestigd in Nieuwegein. Daarnaast heeft Ordina Nederland kantoren in Amsterdam, Groningen en Eindhoven. De onderneming is opgericht in 1973. Het aandeel is sinds 1987 genoteerd aan NYSE Euronext Amsterdam en maakt deel uit van de Smallcap Index (AScX).

MVO

Maatschappelijk Verantwoord Ondernemen is al jaren een onlosmakelijk onderdeel van onze manier van werken. Als medeoprichter van Samenleving en Bedrijf (dat sinds 2009 is samengegaan met MVO Nederland) was Ordina een van de eerste bedrijven in Nederland die actief was op dit gebied. Vanaf 2002 heeft Ordina een expliciet MVO beleid. Wij vinden dat maatschappelijke vraagstukken ook een verantwoordelijkheid van het bedrijfsleven zijn. Lag voorheen het aandachtspunt op zichzelf staande programma's en projecten, nu krijgt duurzaam en verantwoord ondernemen steeds meer een integrale plaats in de organisatie.

Verantwoordelijke

Het duurzaamheidsbeleid staat prominent op de agenda van Ordina. Dit beleid is in de top van de organisatie geborgd bij de Raad van Bestuur, waar de CFO duurzaamheid in haar portefeuille heeft. Om de samenhang te bewaken is een Programmamanager aangesteld voor duurzaamheid. De programmamanager acteert namens de RvB op de inhoud en voortgang van de duurzaamheidsinitiatieven.

Basisjaar en rapportage

Over 2009 is de emissie-inventaris wel berekend, maar niet volgens de regels van het GHG protocol. Over het jaar 2010 is dit wel gebeurd, daarom dient 2010 als basisjaar en tevens referentiejaar voor de CO₂-reductiedoelstellingen. In de halfjaarlijkse CO₂ rapportage wordt de emissie-inventaris gepresenteerd evenals ontwikkeling ten opzichte van eerdere periodes en het basisjaar 2010, waarbij het basisjaar 2010 is aangepast aan de nieuwe conversiefactoren volgens handboek versie 3.0.

Organizational Boundaries

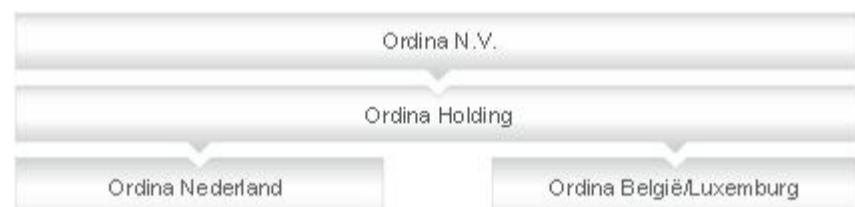
In hoofdstuk 3 van het GHG protocol worden twee methodes beschreven waarop de "organizational boundary" kan worden bepaald, de aandelen methode (equity share approach) en de aansturingmethode (control approach). Ordina gaat hierbij uit van de Control Approach (aangepast in 2017). Onderstaand wordt de juridische entiteit genoemd die als boundary geldt voor het berekenen van de CO₂-footprint van Ordina, de bijbehorende CO₂-reductiedoelstellingen en ook als naam zal worden gebruikt op het CO₂-bewust certificaat.

Ordina Nederland B.V.

Dat wil zeggen alle werkzaamheden die vanuit Ordina Nederland B.V. worden verricht en die door de Bestuurders worden aangestuurd bij de scope horen van de CO₂-footprint. zoals ook ingeschreven bij de Kamer van Koophandel onder de naam Ordina Nederland B.V. De daarbij behorende CO₂-uitstoot zal als input worden gebruikt voor het berekenen van de CO₂-footprint.

Ordina Nederland B.V. is onderdeel van de Ordina Holding en Ordina N.V. Onderstaand is dit te zien in een organigram van Ordina N.V. Op deze manier wordt overzichtelijk welke (bedrijfs)onderdelen onder aansturing en dus tot de organizational boundary behoren.

NB. Overall in dit rapport en de andere documenten die behoren bij het CO₂-reductiehandboek, wordt gesproken over het bedrijf 'Ordina'. Hiermee wordt, tenzij anders aangegeven, bedoeld 'Ordina Nederland B.V.'



Figuur 1: Organogram Ordina N.V.

De volgende rechtspersonen vallen onder Ordina Nederland B.V. en vallen onder operationele aansturing van de bestuurders van Ordina: Ordina Technologie & Competenties B.V., Ordina Sourcing B.V., Ordina Business Solutions & Consulting B.V., Ordina Clockwork B.V., Ordina Software Development B.V. (toegevoegd in 2016), Ordina SourcePower B.V. en Ordina Beheer & Outsourcing B.V.

Een korte toelichting op de aandelenstructuur van Ordina N.V.

Het aantal gewone uitstaande aandelen bedraagt per ultimo 2018 93,3 miljoen. Het maatschappelijk kapitaal van Ordina N.V. bestaat uit 160.000.000 gewone aandelen, 39.999.995 preferente aandelen en 1 prioriteitsaandeel. Ultimo 2018 zijn er geen preferente aandelen uitgegeven. Het uitgegeven en volgestorte prioriteitsaandeel en de uitgegeven en volgestorte gewone aandelen worden gekwalificeerd als eigen vermogen. Elk genoteerd gewoon aandeel Ordina N.V. geeft de houder recht op het uitbrengen van een stem.

Verbranding biomassa

Verbranding van biomassa vindt niet plaats bij Ordina.

Uitzonderingen en onzekerheden

Er zijn geen noemenswaardige uitzonderingen te noemen op het GHG protocol. Onzekerheden: volledigheid gegevens mbt volledig elektrische auto's, zie de toelichting "volledig elektrische auto's".

Belangrijkste beïnvloeders

Binnen Ordina zijn geen individuele personen te benoemen die een dermate invloed op de CO₂ footprint hebben dat gedragsverandering van deze individuele persoon alleen al zou zorgen voor een significante verandering in de CO₂ footprint.

Toekomst

De emissies in dit rapport zijn vastgesteld voor dit rapportagejaar. De verwachting is dat deze emissie in het komende rapportage jaar, niet aan grote verandering onderhevig zal zijn.

Veranderingen of herberekeningen

Hier worden eventuele veranderingen of herberekeningen benoemd (voor zover niet al in het rapport zelf beschreven).

Verificatie

Ordina laat haar externe accountant (EY) een beoordeling uitvoeren op de niet-financiële informatie in het jaarverslag. Onder deze niet-financiële informatie vallen ook de MVO gegevens. De beoordeling is gericht op het verkrijgen van een beperkte mate van zekerheid. Zie het Assurance-rapport van de onafhankelijke accountant in het Ordina jaarverslag.

Bijlage: Cross Reference

Ordina rapporteert volgens de eisen uit ISO 14064-1*) paragraaf 7.

In onderstaande tabel een cross reference gemaakt van de onderdelen uit ISO 14064 naar de Ordina rapportage.

ISO 14064-1	§ 7.3 GHG report content	Description	Half-jaarlijkse CO2 Rapportage	Bijlage halfjaarlijkse CO2 rapportage
	A	Reporting organization		X
	B	Person responsible		X
	C	Reporting period	X	
4.1	D	Organizational boundaries		X
4.2.2	E	Direct GHG emissions	X	
4.2.2	F	Combustion of biomass		X
4.2.2	G	GHG removals		X
4.3.1	H	Exclusion of sources or sinks		X
4.2.3	I	Indirect GHG emissions	X	
5.3.1	J	Base year	X	
5.3.2	K	Changes or recalculatons	X	X
4.3.3	L	Methodologies	X	
4.3.3	M	Changes to methodologies	X	
4.3.5	N	Emission or removal factors used	X	
5.4	O	Uncertainties	X	X
	P	Statement in accordance with ISO 14064	X	X
	Q	A statement describing whether the GHG inventory, report or assertion has been verified, including the type of verification and level of assurance achieved	X	X

Tabel: Cross reference ISO 14064-1

*) ISO 14064-1:

Greenhouse gases Part 1: Specification with guidance at the organization level for quantification and reporting of greenhouse gas emissions and removals